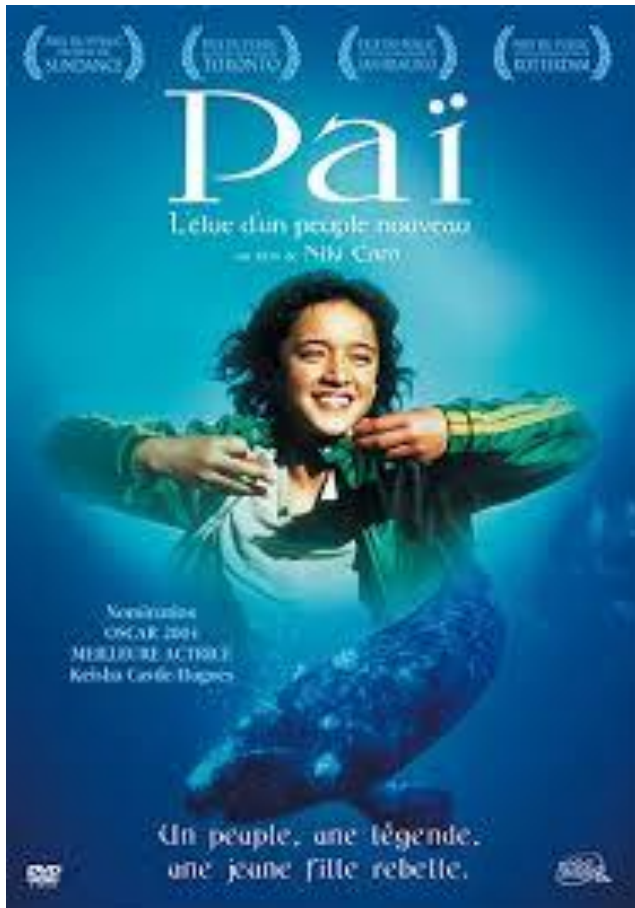


Paï

L'élue d'un peuple nouveau

Thématique cycle 3 : Poursuivre ses rêves



Titre original : Whale Rider
Réalisateur : Niki Caro
Scénario : Niki Caro d'après le roman *The Whale Rider* de Witi Ihimaera.
Image : Leon Narbey
Son : David Madigan
Montage : David Coulson.
Musique : Lisa Gerrard
Production : Production : South Pacific Pictures, Apollomedia, Pandora Film, UGC Ph.
Distribution : UGC
Couleur
Durée : 1 h 41
Sortie en France : septembre 2003.
Interprétation
Paï / Keisha Castle-Hughes
Paka / Rawiri Paratene
Flowers, la grand-mère / Vicky Haughton
Porounrangi / Cliff Curtis
Rawiri / Grant Roa
Hemi / Mana Taumanu
La compagne de Rawiri / Rachel House

Mots clés : Récit conte initiatique/ baleine/ famille/traditions maori

Les distinctions

Le film fait partie de la liste du BFI des 50 films à voir avant d'avoir 14 ans, établie en 2005 par le British Film Institute.

Cinemanila International Film août 2003 Festival Prix spécial du jury

Critic's Choice Moovie Awards janvier 2004 meilleur espoir pour l'actrice Keisha Castle-Hughes

Chicago Film Critics Association Awards janvier 2004 Actrice la plus prometteuse pour Keisha Castle-Hughes

Autour du film

Le résumé

Basé sur un livre du même nom du romancier maori, Witi Ihimaera, le film a été tourné à Whangara sur l'île du Nord de la Nouvelle-Zélande, une région célèbre pour son magnifique littoral accidenté et en tant que centre de la culture maorie. Le film se déroule dans un village où les Maoris prétendent descendre de Paieka, le « Cavalier de baleine ». A chaque génération, un héritier mâle a succédé à ce titre de chef. La protagoniste est Pai Apirana, 12 ans, dont le grand-père, Koro, est le Ranmatira (chef) du village. Koro cherche le nouveau chef qui dirigera le peuple. Bien que Paï pense que son destin est d'assumer ce rôle, son grand-père est incapable d'accepter une fille comme futur leader. Au lieu de cela, il enseigne les chants traditionnels, les rituels et les techniques guerrières aux garçons de la communauté, sûr que le nouveau chef sera bientôt révélé parmi eux. Mais Paï ressent une forte parenté avec les baleines et les interpelle, dans l'une des scènes les plus mémorables du film. Elle doit affronter mille ans de tradition pour accomplir son destin. Le récit ne se limite pas à explorer la dimension culturelle d'une légende, il évoque aussi le combat intérieur du vieil homme pour accepter la destinée de sa petite-fille, et les efforts démesurés que celle-ci fait pour être aimée de lui.

La réalisatrice



Niki Caro, née en 1967 en Nouvelle-Zélande, est une réalisatrice dont le premier long métrage, *Memory and desire*, fut présenté à la Semaine de la Critique du Festival de Cannes 1998 et obtint le Prix du Meilleur Film au New Zealand Film Awards 1999, ainsi que le Prix Spécial du Jury pour son scénario et sa réalisation. Après avoir appris pendant un an les rudiments de la langue maorie, Niki Caro présente elle-même son projet *Paï l'élue d'un peuple nouveau*, aux anciens de la communauté. Un conseiller maori l'accompagne tout au long du tournage. A la fin de celui-ci, l'immense barque construite pour les besoins du film, sera offerte aux habitants en remerciement de leur contribution.

Thématiques du film

La légende Maori du *Whale Rider* raconte l'histoire de l'esprit gardien qui veille depuis la mer sur son peuple. Il est dit qu'il arriva sur leur île (*Aotearoa* dans la langue indigène) en premier sur le dos d'une baleine depuis la terre mythique du Hawaïki. Depuis, tous les chefs sont ses descendants, de sexe mâle, et premiers de chaque lignée.

Paï est une histoire à la frontière entre la tradition et la modernité : s'appuyant sur une légende et les hommes chargés de la faire perdurer, elle témoigne du rôle social dévolu aux femmes et de leur juste combat pour une reconnaissance pleine et entière de leurs droits et devoirs. Le rapport entre la grand-mère et la petite Paï, et le regard commun qu'elles portent sur les hommes, fait partie des plus beaux moments du film : une complicité féminine que la réalisatrice révèle avec élégance. L'initiation des garçons, avec ses rites dansés et grimaçants, sont de superbes scènes qui ont valeur ethnographique. Pour le reste, la réalisation est sage mais efficace, assurant une fluidité appréciable à une histoire qui devrait ravir les adultes autant que les enfants. Le rapport de la petite fille avec

son père, toujours fuyant, est une autre facette de cette histoire touchant toutes les générations.

Christophe Calzado – les Fiches du Cinéma

« Une jeune fille a osé confronter le passé, changer le présent et déterminer le futur ».

Nicki Caro a actualisé l'histoire la rendant universelle. Il ne s'agit pas seulement d'une communauté qui est confrontée au problème particulier de l'ascendance et de la succession. Paï est devenue l'emblème de toutes ces jeunes filles qui tentent de maîtriser leur destin dans un monde masculin.

Une fiction initiatique

Le film commence par une naissance et une double mort (la mère et le frère jumeau) et s'achève par une mort (celle d'une enfant malheureuse, perdue en mer) ainsi que par une double naissance, celle d'un chef et celle d'une communauté qui retrouve confiance en elle-même. Grâce à l'initiation, la fillette va au-devant de son destin, dont elle semble très vite avoir conscience.

Paï ne se bat pas pour son statut par ambition, mais par devoir. Elle est porteuse d'un feu intérieur qu'elle sacrifierait volontiers pour le simple amour de son grand-père. C'est là toute la force de ce film.

Paï est un film étonnant, une histoire maritime et maternelle, inscrite au cœur des légendes des maoris. Le film est construit comme un conte, mais un conte contemporain, qui mêle vie moderne et transmission des coutumes ancestrales. Il propose une évocation poétique de la régénérescence nécessaire d'un peuple face au mode de vie contemporain.

L'âme des femmes et des baleines

L'essentiel de l'histoire est contenu dans l'espace qui sépare, et rapproche, les deux personnages principaux (Paï et son grand-père). Le vieil homme, déchiré entre le respect de la tradition et l'amour filial qu'il éprouve pour sa petite-fille, porte la lourde responsabilité de transmettre l'héritage spirituel et historique d'un peuple. Alors que la jeune fille ne cherche rien d'autre que l'amour inconditionnel de son grand-père, pour qui elle voue une admiration sans borne. Toute la subtilité de **Paï** est contenue dans cette relation ambivalente.

Nicolas Plaire (Film Culte)

Avant la projection

Préparer les élèves à la projection

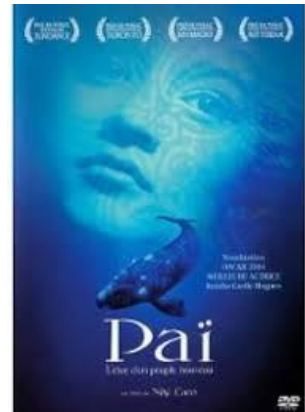
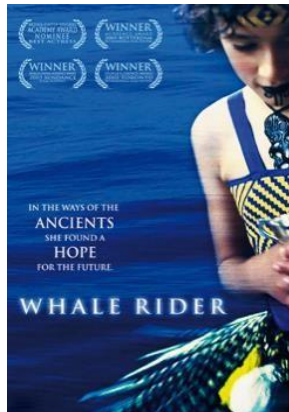
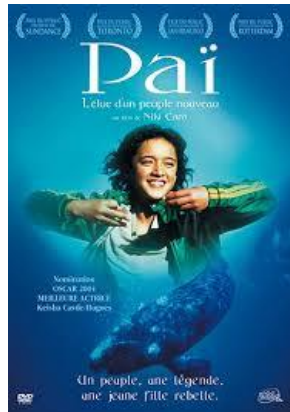
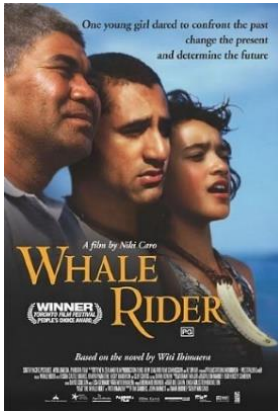
Il s'agit de mettre les élèves en situation « d'appétence » et « d'attentes » par rapport au film qu'ils vont aller voir.

Prévenir les élèves que les premières séquences sont très fortes émotionnellement (la mère et le frère jumeau de Paï décèdent pendant l'accouchement), mais que le film débouchera sur la vie.

La première séquence peut être visionnée en cliquant sur le lien ci-dessous :

<https://nanouk-ec.com/enseignants/les-films/pai/kino#film>

Proposer les affiches



Lecture d'images

Après avoir laissé un temps d'observation aux élèves, ils pourront repérer les éléments communs (fillette, couleur dominante, baleine, écrits...) et émettre des hypothèses sur le film, validées ou non après la projection.

Les personnages : leur lien ? Le héros de l'histoire (garçon ? fille ? titre : l'élue de tout un peuple)

Les lieux : importance de la mer. Couleur bleue des fonds sous-marins sur toutes les affiches et présence de la baleine.

L'écrit

Le titre : Pai. Que représente ce mot ? A mettre en perspective avec le sous-titre « l'élue de tout un peuple ». Faire traduire « Whale rider » (cavalier de baleine).

Traduire et réfléchir sur **le texte** : « One young girl dared to confront the past, change the present and determine the future » (Une jeune fille a osé confronter le passé, changer le présent et déterminer le futur).

Autres mentions écrites : équipe, réalisatrice, acteurs, prix remportés (identifiables grâce aux couronnes de laurier).

Les personnages



Le grand-père Koro - Paka : remarquer les différentes facettes du personnage, fier, déterminé, coléreux mais aussi sensible et profondément humain. Personnage déchiré entre le respect de la tradition et l'amour filial. Il porte la responsabilité de transmettre l'héritage spirituel et historique d'un peuple.



Paï : enfant déterminée, courageuse, sensible, douée, volontaire. Rejetée par son grand-père, elle cherche sa place. Elle se rebelle, elle est très tenace.



La grand-mère : pilier de la famille, solide, structurante, modérée, non soumise voire par moment rebelle également. Elle soutient en permanence sa petite fille.



Le père : il a choisi de fuir à la mort de sa femme et de son fils, à la fois absent physiquement, mais néanmoins présent. Père aimant. Il incarne la modernité, ouvert sur le monde, sur « l'ailleurs ».



L'oncle : Rawiri : rôle apparemment secondaire, pourtant très important pour Paï. Il joue le rôle de protecteur et d'initiateur auprès de Paï quand il lui apprend à manier de la taiaha. Demander aux élèves d'imaginer ce qui ne se serait pas passé s'il n'avait pas été dans le film afin de découvrir, en profondeur, l'importance de son rôle.



Le camarade de Paï (Hemi) : personnage à priori secondaire, mais qui donne une autre image de l'exclusion et de la solitude. Lui aussi, est exclu par sa famille, scène de la visite éclair de son père dans la salle de réunion, et par sa communauté, quand Paka refuse qu'il monte dans le canoë.



La baleine : Analogies entre le mythe de Païkea et le récit biblique de l'aventure de Jonas, prophète qui restera enfermé trois jours et trois nuits dans le ventre d'un « grand poisson » avant d'être recraché sur le rivage.

Extrait sur la plateforme [Nanouk](#) : onglet « analyse de séquence »

Après la projection

Le film offre des moments forts et difficiles, il est important de laisser les enfants s'exprimer sur leurs ressentis, leurs émotions, leurs avis sur le film... Revenir sur les hypothèses émises avant la projection, les confronter avec ce qu'ils ont pu voir. Proposer aux élèves de raconter un moment fort de l'histoire.

Des notions qui s'opposent, se confrontent. Organiser un débat autour de ces conflits :

- ✓ Légendes et traditions qui s'opposent à la modernité (faire un inventaire des comportements, lieux, objets, sons, arts...)
- ✓ Père et fille qui s'opposent au grand père
- ✓ Exclusion, solitude / intégration, protection
- ✓ Art traditionnel maori et art contemporain
- ✓ Vie et mort
- ✓ Terre et océan
- ✓ Univers masculin et univers féminin ; statut des filles dans la société maorie.

Le récit sous forme d'un conte

Découvrir avec les élèves que le film suit une structure de conte

La légende

- Un lieu rituel : la mer
- Le début du film s'apparente au « il était une fois » des contes (voix off mêlant l'histoire de l'ancêtre et les conditions de naissance de Paï)
- Paï doit passer des épreuves pour être reconnue par son grand-père
- Des objets/symboles : la corde (symbole du lien de l'individu à la chaîne de ses ancêtres), la pirogue, le reiputa (collier orné d'un os de baleine qui figure le relai des générations), le bâton...
- L'intervention du merveilleux : Paï communique avec les baleines
- Le récit s'appuie sur le schéma du conte (situation initiale-élément déclencheur-péripéties- aides-dénouement-situation finale)
- Construction circulaire du récit qui commence et s'achève dans un même lieu (hôpital). Mort et naissance symbolique de Paï à la fin. Paï, qui est exclue parce qu'elle est une fille, devient l'élue.



La voix off

Proposer à la lecture le texte dit par la voix off tout au long du film et s'assurer que les enfants l'avaient bien remarquée. La voix off. Quand intervient-elle ? Qui parle ? A qui s'adresse-t-elle ? Le spectateur en est le premier destinataire mais il s'agit aussi d'une rêverie à haute voix de la fillette qui semble posséder là une conscience claire de sa destinée, alors qu'elle reste souvent silencieuse face à ses proches.

Texte dit en voix off :

- Dans les temps anciens, la terre ressentit un grand vide, elle était dans l'attente d'être fécondée, dans l'attente d'être aimée, dans l'attente d'un chef. Il apparut sur le dos d'une baleine, l'homme qui allait conduire un peuple nouveau, notre ancêtre : Païkea.

—Aujourd'hui, nous attendons le premier-né d'une nouvelle génération, le descendant de celui qui chevauchait une baleine, un garçon mâle destiné à devenir le chef.

—Il n'y eut pas d'allégresse à ma naissance, mon frère jumeau mourut emportant notre mère avec lui.

—Ils attendaient tous le premier-né mâle pour qu'il les guide mais il mourut, pas moi.

—Au fond de son cœur, mon grand-père aurait préféré que je ne vienne pas au monde, mais il changea d'avis.
 —C'était le waka, la pirogue de mon père, après ma naissance, il avait cessé de la sculpter, il était parti. Tout le monde était parti.
 —Il appelait les ancêtres, il leur réclamait de l'aide mais ils ne l'écoutaient pas.
 —Alors, j'ai essayé et ils m'entendirent.
 —C'est calme tout au fond. Grand-père avait besoin de repos, c'est ce que disait grand-mère.
 —C'était fini, il ne voulait plus parler. Il voulait seulement s'enfoncer, s'enfoncer toujours plus loin.
 —Elles ont répondu à mon appel, elles sont venues mais ce n'était pas bien, elles étaient en train de mourir.
 —Grand-père savait ce que ça voulait dire, c'était la baleine de Païkea, elle était là parce que nous avions des ennuis.
 —C'était une épreuve, mais pour grand-père cette fois.
 —Elle voulait mourir, elle n'avait plus de raisons de vivre.
 —Je n'avais pas peur de mourir.
 —Je m'appelle Païkea Apirana, je suis issue d'une longue lignée de chefs qui remonte jusqu'à celui qui chevauchait les baleines.
 —Je ne suis pas prophète mais je sais que notre peuple continuera à aller de l'avant uni et riche de toutes ses forces.

La musique

Musique de Lisa Gerrard, compositrice de nombreuses BO (*Gladiator*, *The Insider*...). Ecoute gratuite sur le site suivant : <https://www.allformusic.fr/lisa-gerrard/whale-rider-bo>

Fonctions de la musique

Discerner **musique de fosse** (quand la musique entendue dans un passage de film ne peut provenir d'aucune source identifiable ni dans le champ, ni dans le hors champ), de la **musique d'écran** (quand la musique entendue dans un passage de film provient d'une source identifiable dans le champ ou l'hors-champ).



Identifier quelques fonctions de la musique d'un film à partir de l'écoute d'extraits :

La musique qui « **traduit les émotions** » elle plonge le spectateur dans un bain de pures **sensations** (séquences sous-marines). Les instants où la musique joue un rôle dans la narration en « donnant une voix à l'indicible, c'est-à-dire à l'appel de l'archaïque, des ancêtres, de la mer. Enfin on pourra s'interroger sur l'absence de toute musique (et de tout son) lors de la plongée de Paï sur le dos de la baleine, à la fin du film.

Présenter le lieu de tournage du film

Le film a été tourné à Whangara sur l'île du Nord-Est de la Nouvelle-Zélande, une région célèbre pour son magnifique littoral accidenté et en tant que centre de la culture maorie. Le film se déroule dans un village où les Maoris prétendent descendre de Païkea, le « Cavalier de baleine ».



Le village maori paraît de prime à bord littéralement coupé du monde parce qu'il est accolé à l'océan et isolé par des collines et une contrée désertique. Pour autant, les habitants du village sont loin d'être en dehors de leur époque. Les femmes fument, les hommes boivent. Dans l'ensemble se dégage en filigrane le constat plutôt pessimiste dressé au sujet d'une société qui paraît écartelée entre modernité et tradition et au sujet d'un village où nombreux sont ceux qui fuient très loin et où ceux qui restent semblent vaincus par le chômage, l'alcool et l'inaction.



Tradition, rites et objets de la culture Maori

Approche culturelle et géographique de la Nouvelle Zélande et du peuple maori.

La danse : le HAKA

Il est chanté et joué avec des expressions féroces (hakas de joie, de guerre, vengeance). Rechercher les origines de cette danse, sa fonction (intimidation des ennemis). La reproduire et en inventer des variantes. Haka veut dire « danse ».

Prolongement : travail sur les expressions du visage, les grimaces (photos, modelage, dessins, masques).

Le waka (canot traditionnel) : Le waka du film a été fabriqué en deux parties à Auckland avant d'être transporté à Whangara. Il a été offert à la communauté à la fin du tournage.

Le reiputa : collier orné d'un os de baleine, attribut du chef, symbole de la tradition et du pouvoir qui se transmet de génération en génération.

Le Hei-tiki :



Le tiki est un motif combinant les traits d'un homme et d'un oiseau, le terme hei signifie « pendant ». Le hei tiki était porté par les hommes et les femmes et se transmettait au fil des générations.



Le Taiaha : arme traditionnelle des Maoris Sorte de longue lance avec une extrémité plate qui figure sur le blason de la Nouvelle-Zélande.

Références culturelles

L'art rétablit le lien passé / présent. La culture maorie habite les formes créées par le père de Paï.

Gauguin : un plan du film cite explicitement le tableau « Cavaliers sur la plage », 1903 de Paul Gauguin. On reconnaît les motifs de la peinture sur la chemise déposée dans les bagages de la fillette, avant le départ pour la maison de Rawiri.



Tableaux [Cavaliers sur la plage 1](#), [Cavaliers sur la plage](#) Paul Gauguin



Les tatouages des Maoris de Nouvelle Zélande :

Selon les origines de l'art du tatouage Māori, ils étaient considérés non seulement comme une décoration, mais aussi comme un langage, un symbole de pouvoir et une distinction honorifique dans la société polynésienne traditionnelle. Ils avaient également une importance sacrée, car on pensait qu'ils possédaient des capacités magiques héritées de Dieu. Les Polynésiens utilisaient donc les tatouages pour se distinguer, affichant leur statut social, leur rang, leur origine géographique, leur histoire familiale, leur courage et leur pouvoir. Toutes ces informations étaient gravées sur le visage (un moko) et le corps et constituaient une sorte de carte d'identité pour chaque personne.

Quelques pratiques artistiques

Tatouages Maoris

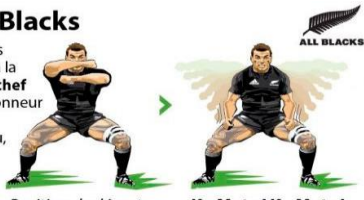
Les Maoris sont très attachés à l'art ancestral du tatouage. C'est un signe familial, spirituel et de distinction sociale. Chaque tatouage est différent et se situe sur les parties apparentes du corps.



Matériel nécessaire : sticks de peinture spécial maquillage enfant.

Le Haka des All Blacks

Le **Ka Mate** est le Haka le plus utilisé par les All Blacks. Selon la légende, ce chant vient du chef maori **Te Rauparaha**, en l'honneur de Te Whareangi (« l'homme poilu », chef d'une autre tribu, qui le sauva de guerriers qui le poursuivaient en le cachant dans une fosse...



Position de départ

Ka Mate ! Ka Mate !
C'est la mort ! (x2)



Ka Ora !
C'est la vie !



Ka Ora !
C'est la vie !



Tenei te tangata...
Voici venu...



**... puhuru huru
nana nei i tiki mai**
... l'homme poilu qui
est allé chercher le soleil



Whakawhiti...
Et qui à nouveau...



... te ra !
... l'a fait briller !



A upane !
Un pas !



Ka upane !
Un autre pas !



Whiti te ra ! Hi !
Le soleil brille ! Hi !



Mise en réseau

Films :

Moby Dick, John Huston

Le cheval venu de la mer, Mike Newell

Le grand Bleu Luc Besson

Edward aux mains d'argent, Tim Burton (thème de l'exclusion)

Pinocchio et le monde de Nemo de Walt Disney

Récits :

Pinocchio de Carlo Collodi

Bibliographie :

Garde François, *La Baleine dans tous ses états*, Gallimard, Collection « Blanche », 2015.

Grandin Aurélia, *Le Musée de la baleine*, Albin Michel Jeunesse, 2002.

Kerisel Françoise, *Pourquoi les baleines chantent-elles ? Contes d'Océanie*, Paris, L'Harmattan, coll.

Norac Carl (auteur) et Englebort Jean-Luc (illustrateur), *La légende des mondes*, 2006., *Le Message de la baleine*, L'École des loisirs, coll. Pastel, 2000.

Prévart Jacques et Galeron Henri (illustrateur), *La Pêche à la baleine*, Gallimard Jeunesse, coll.

Enfance en poésie, 2013 (1935 court métrage inédit de Lou Tchimoukow / 1946 Recueil Paroles, Les Éditions du Point du jour).

Ressources

<https://nanouk-ec.com/enseignants/les-films/pai>

<https://transmettrelecinema.com/film/pai/>

<http://www.filmdeculte.com/cinema/film/Pai-623.html>

<https://jeunepublic.veocinemas.fr/pai/>

<https://lireenpolynesie.fr/wp-content/uploads/2021/11/dossier-pedagogique-pai.pdf>