



MINISTÈRE  
DE L'ÉDUCATION  
NATIONALE

*Liberté  
Égalité  
Fraternité*

## Des espaces pour apprendre Un environnement pour le bien être

Séminaire de la mission bâti et aménagement des espaces scolaires de  
l'académie de Versailles – Mercredi 16 octobre



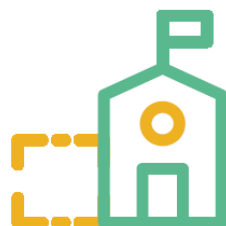
Groupe scolaire Thomas Pesquet de Villepreux (78)

# Les cinq enjeux du bâti scolaire



Des espaces pour  
apprendre et enseigner

Des espaces  
sains et sûrs

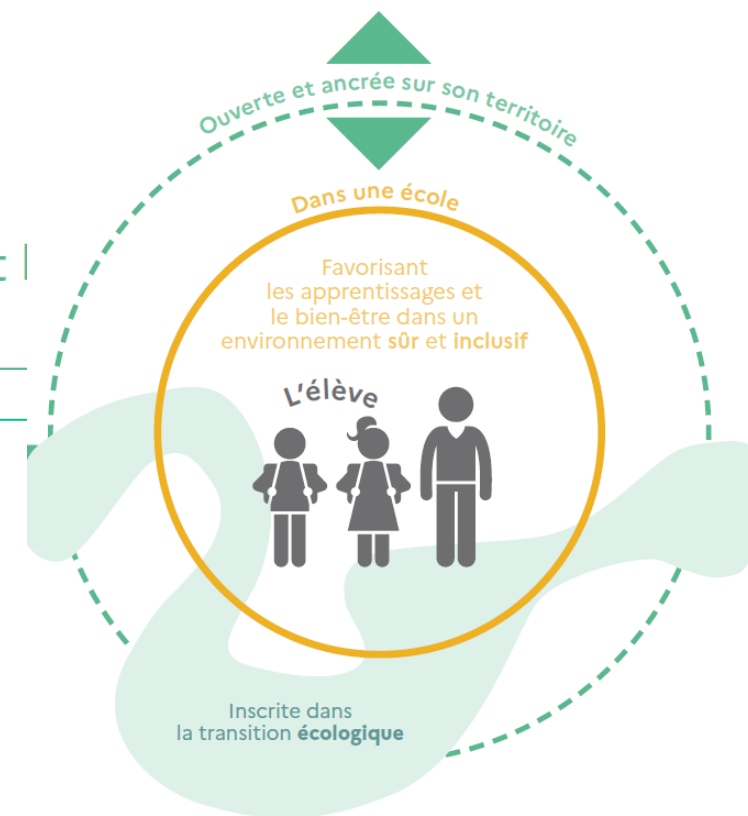
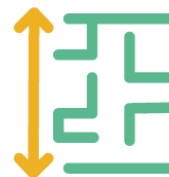


Des écoles pour  
tous et favorisant le  
bien-être de tous



Des écoles et  
établissements  
inscrits dans la  
transition écologique

Un ancrage et  
une ouverture  
sur le territoire



# Contenu des guides « Bâtir l'École »

construction, rénovation, aménagement, équipement

un assemblage de documents autonomes



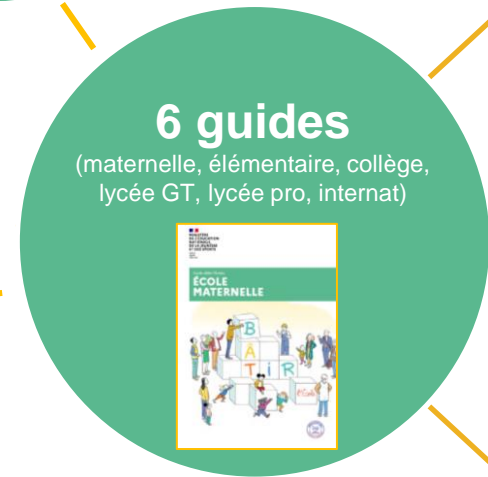
- Autodiagnostic, fiches action
- Nature, Bouger, Outre-Mer, Accessibilité, Arts et culture, Supports des apprentissages ...



- Acteurs à mobiliser
- Temps du projet

**2 livrets conduite de projet**

**Cahiers pratiques**



**Livrets**

- Déclinaison des **enjeux**
- Rapport au territoire

**Fiches espaces**

- **Usages**
- Points d'attention
- Articulation entre espaces
- Proposition de solutions
- Dimensionnement

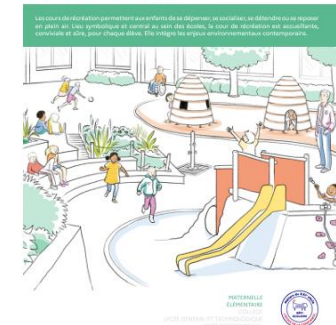
**Notices techniques**

- Éclairage, acoustique, confort thermique, ventilation, sécurité, numérique, accessibilité, signalétique...



# Focus : Cours de récréation

## COURS DE RÉCRÉATION



## COURS DE RÉCRÉATION



Cahier Pratique « Bâtir l'École »

## BOUGER DANS LES ESPACES SCOLAIRES



### FICHE N°01

## Aménager une cour sportive et ludique pour tous

Les cours de récréation permettent aux élèves de se dépenser, de socialiser, de se détendre ou de se reposer en plein air. Les espaces extérieurs ont vocation à constituer un prolongement des espaces d'apprentissage. La cour de récréation est parfois le seul lieu de pratique extérieure pour l'enseignement de l'EPS, raison pour laquelle la conservation d'un espace libre de tout obstacle permettant des jeux de course, de ballons, etc. est nécessaire. Des espaces distincts peuvent cohabiter, voire se démultiplier, avec des cours différenciées. L'élève peut avoir accès à des structures et des matériaux riches de potentialités. La cour de récréation structurée autour du seul terrain de sport risque d'entraîner la monopolisation d'une grande partie de l'emprise par un groupe d'élèves. Néanmoins le terrain de sport doit être préservé pour l'enseignement obligatoire de l'EPS. La création de différentes zones permet de répondre aux enjeux : un espace pour faire classe en extérieur, un jardin pédagogique, un espace de détente, un espace sportif et ludique inclusif et ouvert à tous, etc. Ces divers sous-espaces offrent aux élèves de multiples manières de se divertir et se mouvoir. Des espaces de loisirs comprenant des jeux (inscriptions au sol, jeux de société « grandeur nature », parcours sensoriels, structures en bois, etc.) viennent en complément et invitent au mouvement de tous les enfants. Un choix judicieux du mobilier et d'installations inclusives, ainsi que la mise à disposition de matériel permet de favoriser des activités incitant tous les élèves à bouger, petits et grands, filles et garçons, enfants calmes et énergiques... : scène, espace constitué de petites boîtes sur lequel jouer, s'asseoir, se prélasser, cages de but mobiles, proposer des quilles, des échasses, briques géantes, etc.

**LOCALISATION :** cour de récréation.

#### ÉTAPES DE MISE EN ŒUVRE

Il est conseillé de mobiliser les usagers (élèves, enseignants, équipes éducatives et agents municipaux, parents) au cours des différentes étapes sous la forme d'ateliers de concertation.

- Une sensibilisation afin de définir des enjeux partagés avec l'équipe pédagogique.
- Un diagnostic de façon à comprendre ce qui fonctionne, dysfonctionne, les atouts et les freins, etc.
- Des présentations où chacun exprime ses attentes et ses intentions.
- Un suivi permettant de vérifier que les éléments de diagnostics et de présentations sont présents.
- Une évaluation permettant de vérifier que les objectifs ont été atteints.

#### FOCUS

### Une cour de récréation favorisant le jeu, le mouvement et la motricité

Création d'une boucle en bois dans une cour de récréation allant jusqu'aux équipements sportifs et permettant également une évasion à ciel ouvert avec la création d'un salon extérieur. Il y a des terrains de jeux, structures en bois, bancs suspendus, maison dans les arbres, skatepark ; favorables à l'activité physique des élèves. La cour permet aux élèves de se détendre, de courir, de grimper, de grimper. Différentes zones sont présentes offrant diverses manières d'être actif, avec notamment des exercices plus doux, des zones plus délimitées pour les élèves plus réservés, etc.



Bâtir l'École // Cahier pratique « Bâtir l'École » // Bouger dans les espaces scolaires // janvier 2021

Cahier Pratique « Bâtir l'École »

## UTILISER LES ESPACES SCOLAIRES COMME SUPPORTS DES APPRENTISSAGES



### FICHE N°09

## Inciter par des coups de pouce

Inviter les élèves et le personnel des écoles et établissements scolaires aux comportements vertueux peut aussi passer par des incitations douces. Les "nudges" ou coups de pouce, installés dans différents espaces scolaires, peuvent rendre ludiques les gestes civiques des uns et des autres pour améliorer le climat scolaire. En passant par des pictogrammes esthétiques, des jeux et de l'humour, ces coups de pouce, s'ils sont bien pensés et positionnés peuvent être des outils ponctuels d'apprentissage.

**LOCALISATION :** sanitaires, cour de récréation, hall, circulations, restaurant scolaire

#### PROPOSITIONS DE MISE EN ŒUVRE

- Associer aux interrupteurs des espaces scolaires des messages et/ou dessins rappelant l'intérêt d'éteindre la lumière derrière soi.
- Installer dans les sanitaires des messages et/ou dessins invitant les usagers à conserver la propreté des lieux et à raisonner leur consommation de papier ou d'eau.
- Installer à proximité des poubelles des rappels ludiques concernant le tri sélectif.

#### MODALITÉS D'UTILISATION

- Pour accroître la durabilité des affichages, leur protection (plastification, planches de plexiglas) peut être envisagée, notamment pour les contre-marches.

#### POINTS DE VIGILANCE

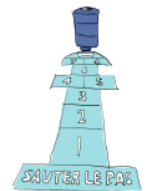
- L'abondance de messages (écrits et illustrés) pour s'assurer contre-prodromes et participer à la saturation des espaces scolaires, veiller à choisir ces coups de pouce avec parcimonie et en concertation avec les équipes éducatives et les élèves.

#### FOCUS

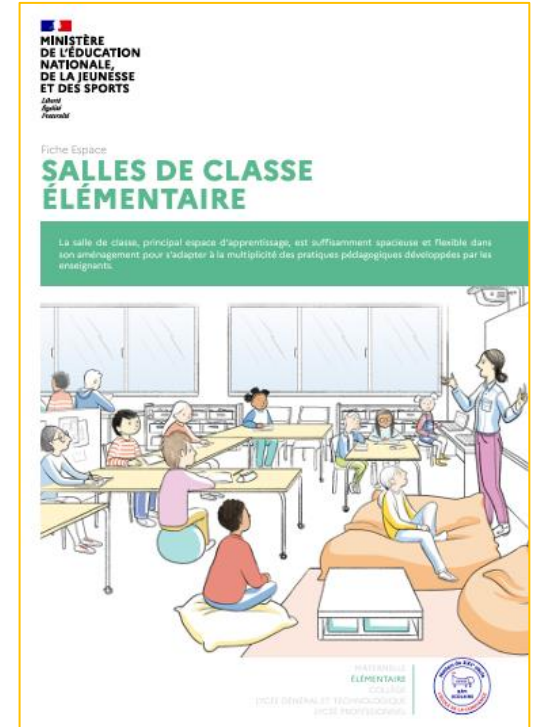
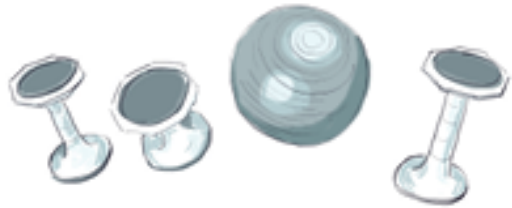
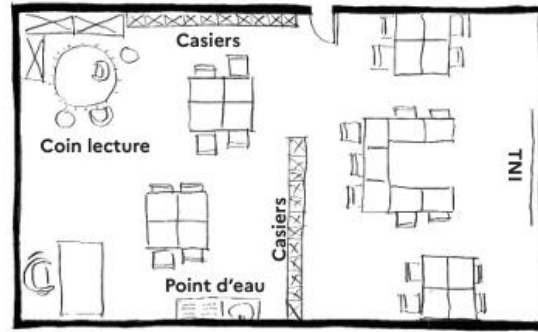
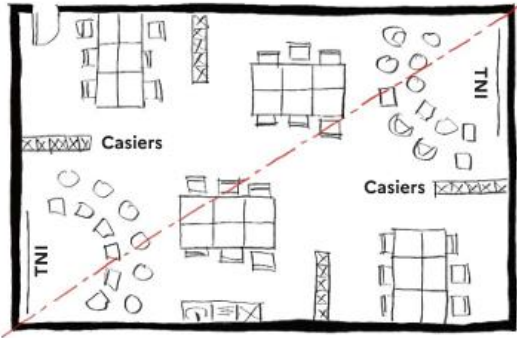
### Marquer un point

L'association de réflexes liés au jeu et au divertissement à des gestes civiques constitue une équipe gagnante dans l'espace public et, dans les établissements scolaires :

En transformant les poubelles de tri et de déchets en paniers de baskets ou en débouché d'une marelle, les écoles et établissements scolaires peuvent participer à l'apprentissage des gestes écologiques qui seront bénéfiques au climat scolaire et à la vie de citoyen des élèves et personnels de l'établissement.



# Focus : Aménagement des salles de classe

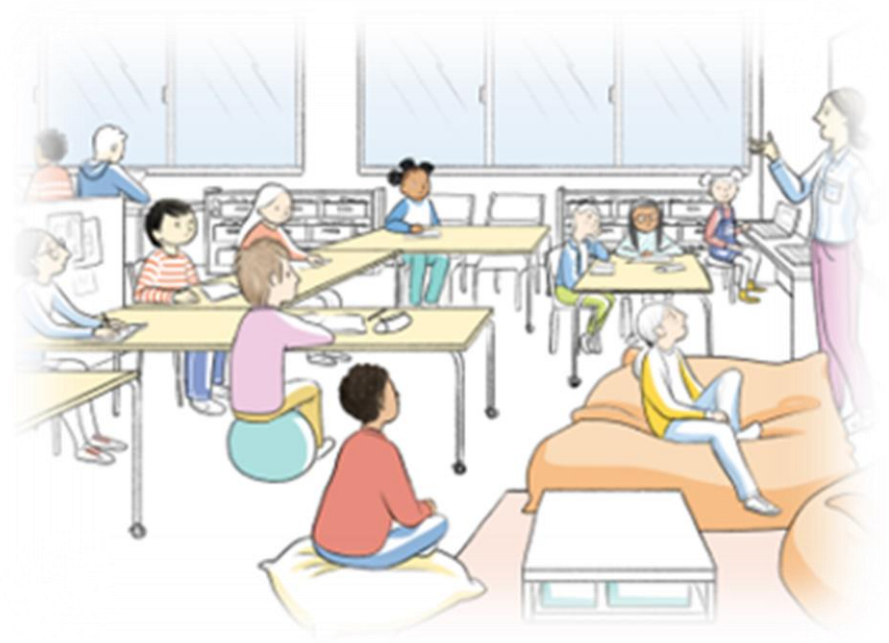


# Groupe de travail

## Usages et aménagement des espaces scolaires

Analyse de projets CNR NEFLE

- Salles de classes
- Cours de récréation
- Circulations ...



Comment faciliter leur généralisation ?  
(réutilisation/transformation des équipements/mobiliers...)

# Partenariats avec des universités

Recherche

Université  
de Cergy



Université  
de Rennes  
(INSPE de  
Bretagne)

Formation initiale  
et continue

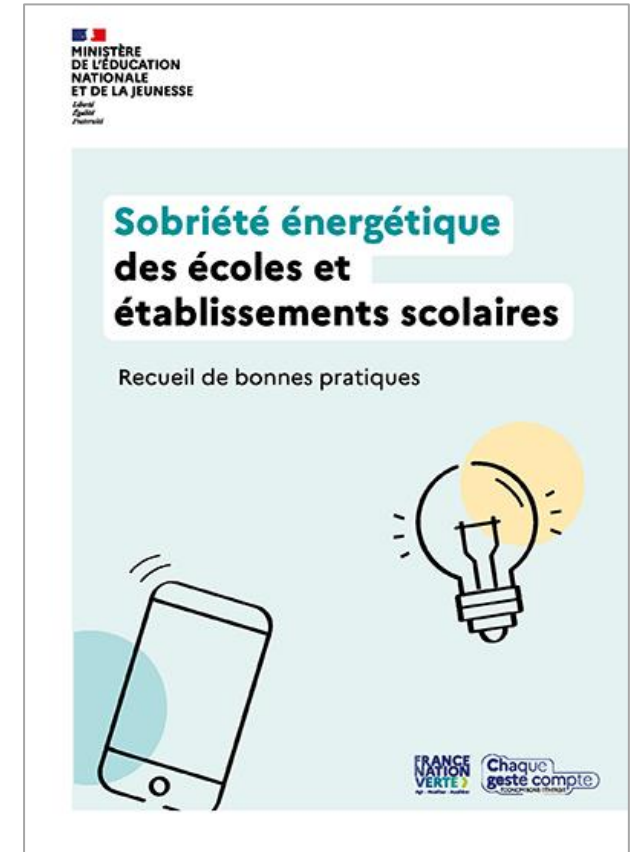
# Groupe de travail

## Sobriété des ressources

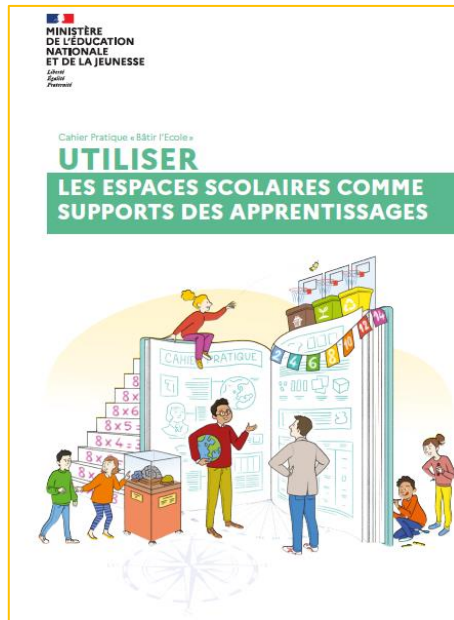
Démarche partenariale avec le programme ACTEE, le CEREMA et l'IFPEB

Plusieurs axes de travail non exhaustifs pour l'année 2024-2025 :

- Proposition de création d'une ressource commune présentant les concours CUBE.S et CUBE.écoles et la méthodologie
- Mise en place de temps d'échanges et/ou sensibilisation avec les référents développement durable et bâti scolaire : webinaires, rencontres bilatérales
- Réalisation de fiches "ambassadeurs" tirées des lauréats ACTEE CUBE par académie







- Cahier pratique « Utiliser les espace scolaires comme **supports des apprentissages** »
- Cahier pratique « Développer **les arts et la culture** dans les espaces scolaires »

Été 2024

2025-2026

- Cahier pratique « Accueillir dans des **espaces scolaires accessibles** »
- Livret Spécificités des **Outre-mer**
- Cahier pratique « Aménager des espaces scolaires aimables pour limiter **incivilités et harcèlement** »

# Cellule Bâti Scolaire - le site Internet

## Quelles ressources ?

### La collection « Bâtir l'École »



#### 5 guides

- école maternelle ;
- école élémentaire ;
- collège ;
- lycée général et technologique ;
- lycée professionnel.

#### Dans chaque guide



→ des fiches pour chacun des espaces scolaires, sur :

- les usages ;
- les points d'attention ;
- les articulations entre espaces ;
- les solutions envisageables ;
- les dimensionnements.

#### → des notices techniques :

acoustique, confort thermique, éclairage, ventilation et qualité de l'air intérieur, sécurité, numérique, handicap et accessibilité, signalétique et orientation, matériaux et couleurs.



→ des livrets de conduite de projet et de présentation des enjeux territoriaux

### La collection « Une École sûre, saine et durable »

Une collection de documents apportant aide et conseils sur des sujets tels que :

- la sécurité incendie ;
- l'amiante ;
- le radon ;
- la pollution des sols et sous-sols ;
- les ondes électromagnétiques ;
- la qualité de l'air intérieur.

- Réglementation
- Préconisations
- Bonnes pratiques



## 1 Des ressources disponibles en accès libre pour se documenter

- les guides de la collection « Bâtir l'École »
- les documents de la collection « Une École sûre, saine et durable »

## 2 Des exemples de réalisations remarquables pour s'inspirer

- aménagement
- rénovation
- construction
- initiatives visant à améliorer le bien-être, la réussite des élèves ou les conditions d'apprentissage

## 3 Les actualités du bâti scolaire pour s'informer



**BATISCOLAIRE.EDUCATION.GOUV.FR**